



Pentatomoidea:

Heteropteros pentatomomorfos con escutelo grande e isósceles, a veces ocupando todo el abdomen. El pronoto es trapezoidal, y sus laterales pueden ser apuntados. Son animales un poco más largos que anchos, con la cabeza ancha y trapezoidal, con los ojos situados en la parte de atrás de la cabeza, casi tocando el pronoto, y con las genas expandidas hacia delante, pudiendo llegar a cerrar el tilus.



Graphosoma semipunctatum

1.- (1a) Escutelo largo e isósceles, sin ocupar toda la superficie abdominal y dejando ver las alas por completo (Foto 1) 2

(1b) Escutelo muy largo, ocupando toda la superficie abdominal y ocultando casi por completo las alas (Foto 2) 4



Foto 1: *Eurydema ornata*. Se observa el escutelo isósceles y de tamaño medio (a) que permite ver las alas (b)



Foto 2: *Eurygaster austriaca*. Se aprecia como el escutelo cubre prácticamente todo el abdomen, sin permitir que se vean las alas.

2.- (2a) Tegumentos negros, que pueden aclararse al marrón, con manchas blancas. Tibias con espinas gruesas y abundantes. Expelen un olor muy acre y nauseabundo (Fotos 3 y 4). CYDNIDAE



Foto 3: *Tritomegas sexmaculatus*.



Foto 4: *Macroscytus brunneus*. Se aprecian claramente las espinas de las tibias.



(2b) Tegumentos con colores vivos y/o verdes (*Zicrona caerulea* es negro o azul metalizado). Tibias carentes de espinas gruesas y abundantes. A veces presentan sedas erectas. Olor fuerte y desagradable. Cinco artejos antenales (Algunos autores consideran que estos cinco artejos son tan sólo "aparentes", ya que se originan por una constricción del segundo artejo)(Fotos 5 y 6)..... **3**

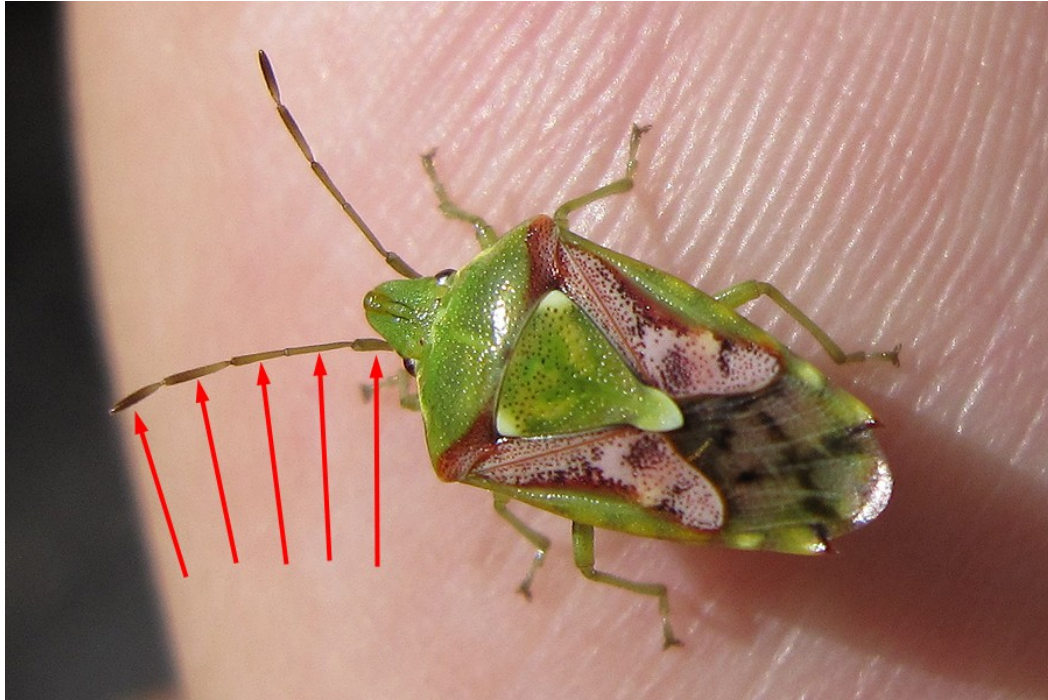


Foto 5: *Cyphostethus tristriatus*. Cinco artejos antenales.



Foto 6: *Eurydema ornata*. Se observa la constricción del segundo artejo antenal.

3.- (3a) Cuerpo el doble de largo que el ancho abdominal, de color verde y rojo predominantemente. Tarsos con dos artejos. Escutelo finalizado en una prolongación estrecha. Primer artejo antenal siempre superando el final de la cabeza (Fotos 7 y 8)..... **ACANTHOSOMATIDAE**



Foto 7: *Elasmotherus interstinctus*. Se aprecia la longitud del insecto, en comparación con su anchura, la coloración predominantemente verde y roja, y el escutelo terminado en una prolongación estrecha.

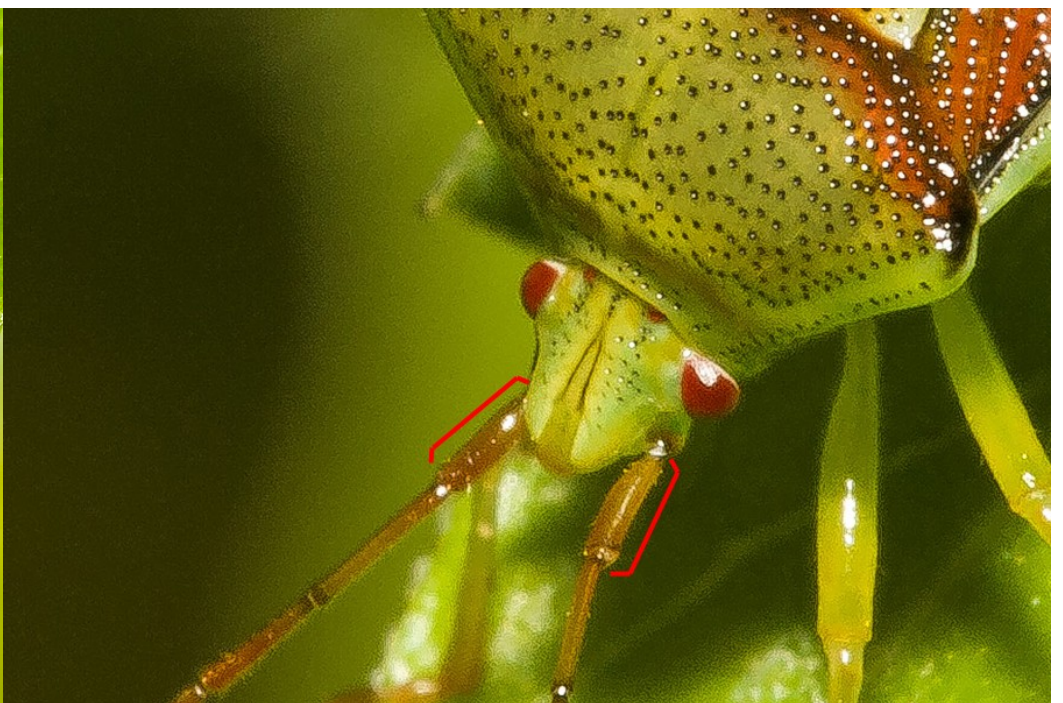


Foto 8: Detalle de la anterior en la que se aprecia la longitud del primer artejo antenal, superando el final de la cabeza.



Superfamilia Pentatomoidea Clave de Familias

Ref: Hem.4



(3b) Cuerpo poco más largo que ancho, a veces casi igual, con gran variedad de colores. Tarsos con tres artejos. El primer artejo antenal no supera el final de la cabeza. Expansiones pronotales frecuentes (Fotos 9 y 10)..... **PENTATOMIDAE**
(Subfam. Asopinae y Pentatominae)

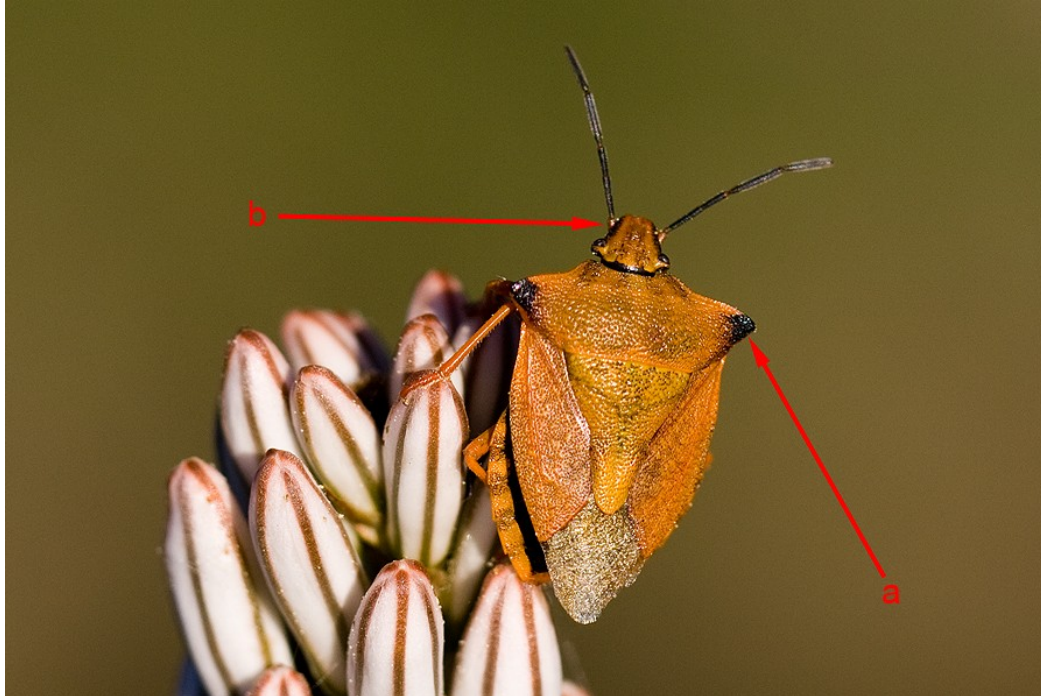


Foto 9: *Carpocoris mediterraneus* (Pentatominae). Se observan las extensiones pronotales, comunes en este grupo (a) y la longitud del primer artejo antenal, que no supera el final de la cabeza (b)



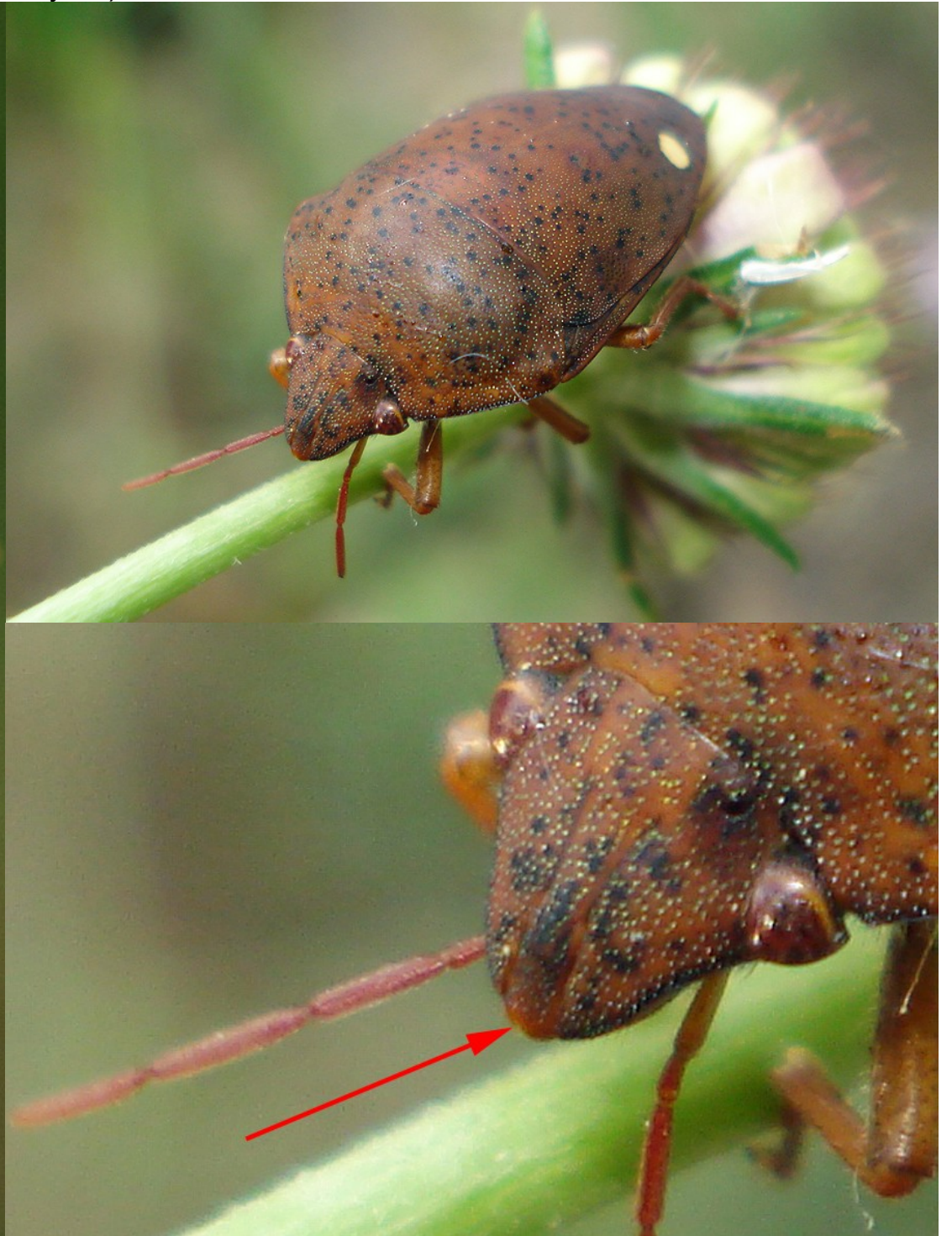
Foto 10: *Jalla dumosa* (Asopinae). Se ve claramente que el primer artejo antenal no supera el final de la cabeza.

4.- (4a) Tegumento completamente negro 5

(4b) Base del escutelo más ancha que el borde posterior del pronoto. Cabeza igual o más larga que ancha. Tilus generalmente abierto con las genas muy gruesas y largas (excepto algunas especies del género *Eurygaster*, como el de la foto 2). Ninfas rechonchas, con los tergum muy grandes (Fotos 11, 12 y 13)..... **SCUTELLERIDAE**



Foto 11: *Odontotarsus* sp. (Ninfa). Se pueden ver las placas dorsales (tergum) grandes.



Fotos 12 y 13: *Solenosthedium bilunatum*. Se aprecia en la foto el tilus abierto.



(4c) Base del escutelo igual o más corta que el borde posterior del pronoto. Tilus cerrado, con las genas al mismo nivel (excepto género *Tholagmus*, que tiene el tilus abierto). Ninfas de tergum pequeños, más o menos planas (Fotos 14, 15 y 16).....

PENTATOMIDAE
(Subfam. Podopinae)



Fotos 14 y 15: *Graphosoma lineatum*. En el detalle se observa el tilus cerrado.



Foto 16: *Graphosoma semipunctatum* (Ninfa). Se observa el aspecto aplanado y el tilus cerrado.



Superfamilia Pentatomoidea Clave de Familias



TAXOFOTO.ORG
BIODIVERSIDAD VIRTUAL

Ref: Hem.4

BIODIVERSIDAD
V I R T U A L

5.- (5a) Tibias sin espinas y tarsos de dos artejos. Antenas de cuatro artejos. De forma oval, con el conexivo practicamente oculto por el escutelo y con marquitas naranjas asomando por debajo (Foto 17)..... **PLATISPIDIDAE**

(5b) Tibias con espinas y tarsos de tres artejos. Antenas con cinco artejos. Con el conexivo visible (Foto 18)

THYREOCORIDAE



Foto 17: *Coptosoma scutellatum*. Se aprecia el escutelo cubriendo todo el abdomen, y las marcas claras asomando por debajo.



Foto 18: *Thyreocoris scarabaeoides*. Se observa el conexivo visible, y la ausencia de marcas.

AGRADECIMIENTOS

Textos:
Maquetacion y coordinaci3n:
Fotografias:

Luis Vivas y Marta Goula
Nacho Cabellos
Mario Maganto (Foto 2)
Nacho Cabellos (Fotos 1, 6, 9, 14 y 15)
Javier Cambra (Foto 3)
Fani Mart3nez (Foto 4)
Constantino Escuer (Foto 5)
Jos3 Ram3n Pato (Fotos 7 y 8)
Enrique Gil Alcubilla (Foto 10)
Esperanza Alomar (Foto 11)
Daniel Garc3a (Fotos 12 y 13)
Juan Manuel Casanova (Foto 16)
Jose Manuel Sesma (Foto 17)
Tristan Bantock (Foto 18)

P3GINAS Y ENTIDADES QUE COLABORAN CON EL PROYECTO TAXOFOTO

