



Asopinae:

Subfamilia de Heterópteros Pentatómidos, cuyas especies se caracterizan por ser carnívoras, presentar las tibias mas o menos engrosadas en su parte distal, y exhibir expansiones laterales en el pronoto mas o menos patentes. Las ninfas son rechonchas, con el abdomen siempre más grueso que el tórax.



Arma custos.

- 1- (1a) Sin expansión lateral del pronoto (Foto 1).....2
- (1b) Con expansión lateral del pronoto apuntada (Foto 2).....3



Foto 1: *Jalla dumosa*. Se aprecia la ausencia de expansión lateral en el pronoto.



Foto 2: *Arma custos*. Se ve la expansión lateral del pronoto, claramente apuntada.

- 2- (2a) Color azul oscuro metálico brillante. Sin franjas ni ribetes claros. Ninfas con abdomen rojo intenso y el resto negro azulado, con el primer tergum muy ancho (Fotos 3 y 4).....**ZICRONA CAERULEA**
(Linnaeus, 1758)



Foto 3: *Zicrona caerulea*.



Foto 4: *Zicrona caerulea* (Ninfa). Se aprecia la gran anchura del primer tergum.



Subfamilia Asopinae Clave de especies



TAXOFOTO.ORG
BIODIVERSIDAD VIRTUAL

Ref: Hem. 6

BIODIVERSIDAD
V I R T U A L

(2b) Cuerpo alargado, de color marrón muy oscuro, a veces un poco rojizo y otras negruzco. Pronoto con el borde lateral claro. Callos del escutelo muy grandes y franja clara sobre el tilus que se prolonga hasta la mitad del escutelo. Ninfas de abdomen rojo anaranjado y con el primer tergum más estrecho que el segundo (Fotos 5 y 6).....**JALLA DUMOSA** (Linnaeus, 1758)

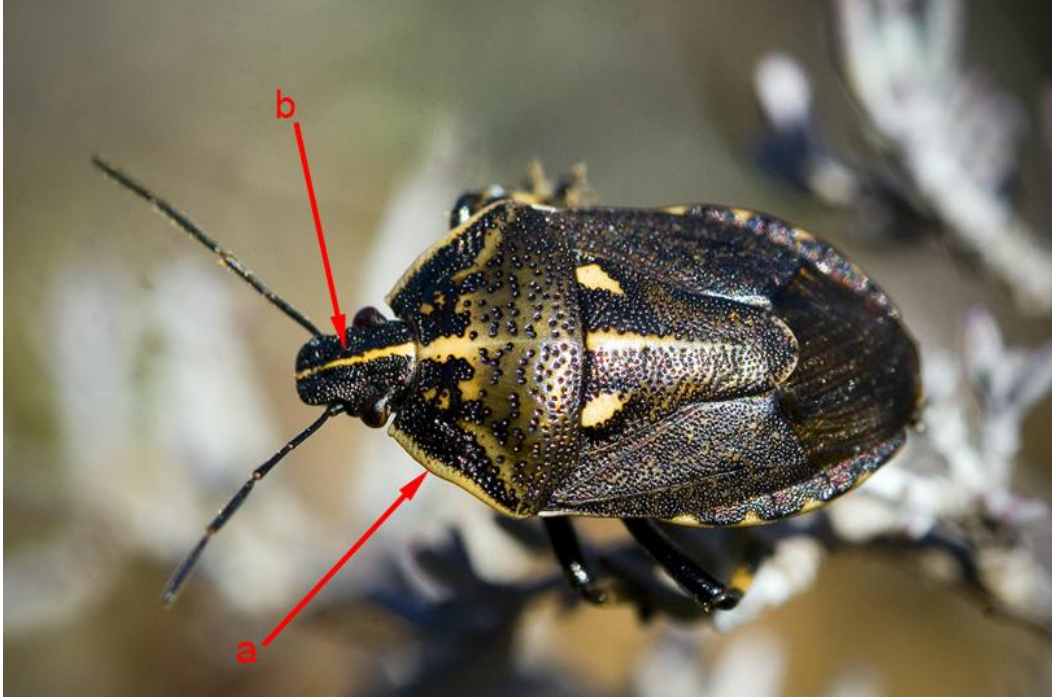


Foto 5: *Jalla dumosa*. Se aprecia el borde lateral del pronoto, de color claro (a) y la franja clara del tilus (b).

Foto 6: *Jalla dumosa* (Ninfa). Se aprecian las longitudes relativas del primer (a) y segundo (b) tergum.

3- (3a) Antenas negras excepto la mitad proximal del último artejo. Color rojizo o marrón rojizo. Punta del escutelo muy resaltada en amarillo o blanco. Callos del escutelo visibles. Genas muy expandidas y planas. Conexivo ajedrezado en amarillo. Ninfas robustas, con las partes medias de las tibias claras (Fotos 7 y 8).....**PINTHAEUS SANGUINIPES** (Fabricius, 1781)

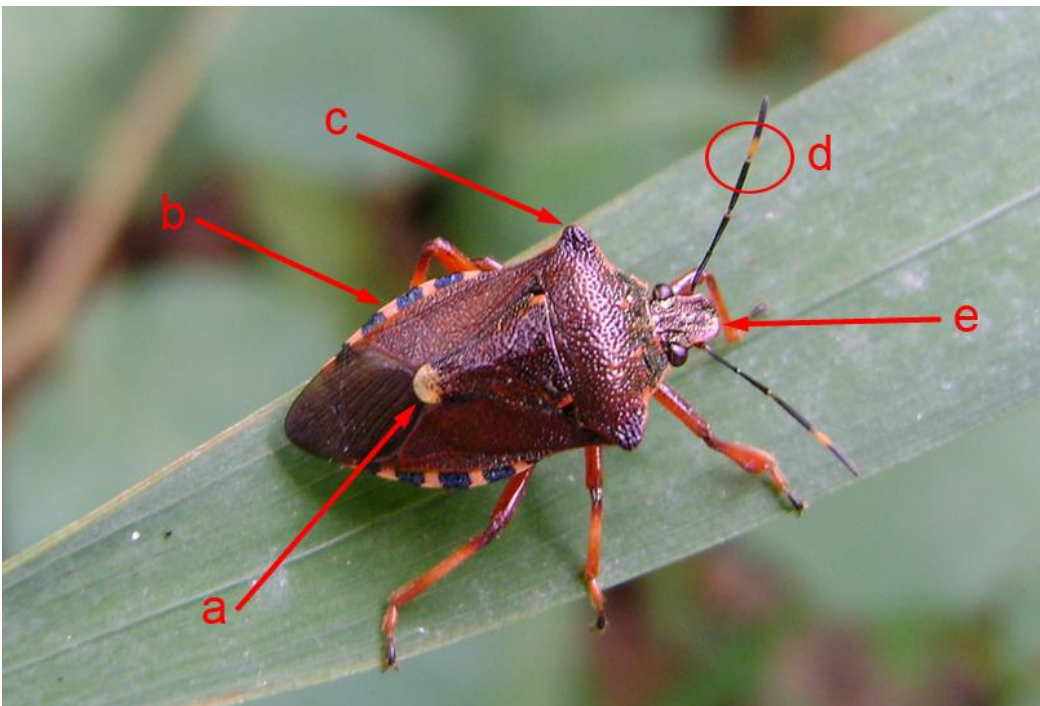


Foto 7: *Pinthaeus sanguinipes*. Se observan claramente, la punta del escutelo amarilla (a), el ajedrezado del conexivo (b), las expansiones laterales del escutelo (c), la mitad proximal del último artejo antenal, en amarillo (d), y las Genas expandidas y redondeadas (e)

Foto 8: *Pinthaeus sanguinipes* (Ninfa). Se observan las partes medias de las tibias de color claro.



(3b) Antenas negras excepto la mitad distal del penúltimo artejo. Color marrón verdoso. Sin marcas claras en pronoto, escutelo y alas. Conexivo presenta finas líneas amarillas. Ninfas de abdomen anaranjado, con el primer tergum tan ancho como el segundo (Fotos 9 y 10).....**TROILUS LURIDUS**
(Fabricius, 1775)

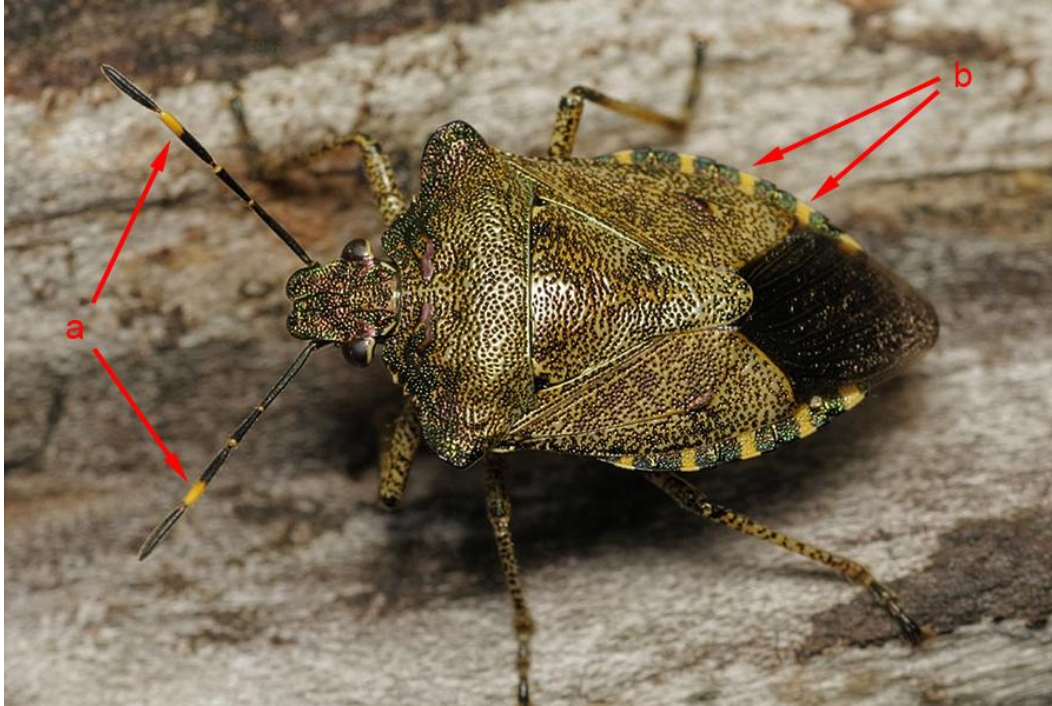


Foto 9: *Troilus luridus*. Se aprecia la mitad distal del penúltimo artejo antenal, en amarillo (a), las líneas amarillas en el conexivo (b), la coloración general marrón verdosa, y la ausencia de marcas en el pronoto.



Foto 10: *Troilus luridus* (Ninfa).

(3c) Antenas con el segundo artejo naranja claro, o bien, bastante más largo que el tercero. Color rojizo o marrón rojizo (Foto 11).....**4**

(3d) Antenas de otro modo. Cuerpo oscuro, metalizado en rojo, sin marcas a excepción de un leve punteado amarillento en la mitad del pronoto. Las expansiones laterales del pronoto redondeadas. escutelo con la punta trasera muy ancha y redondeada (Foto 12).....**RHACOGNATHUS PUNCTATUS**
(Linnaeus, 1758)

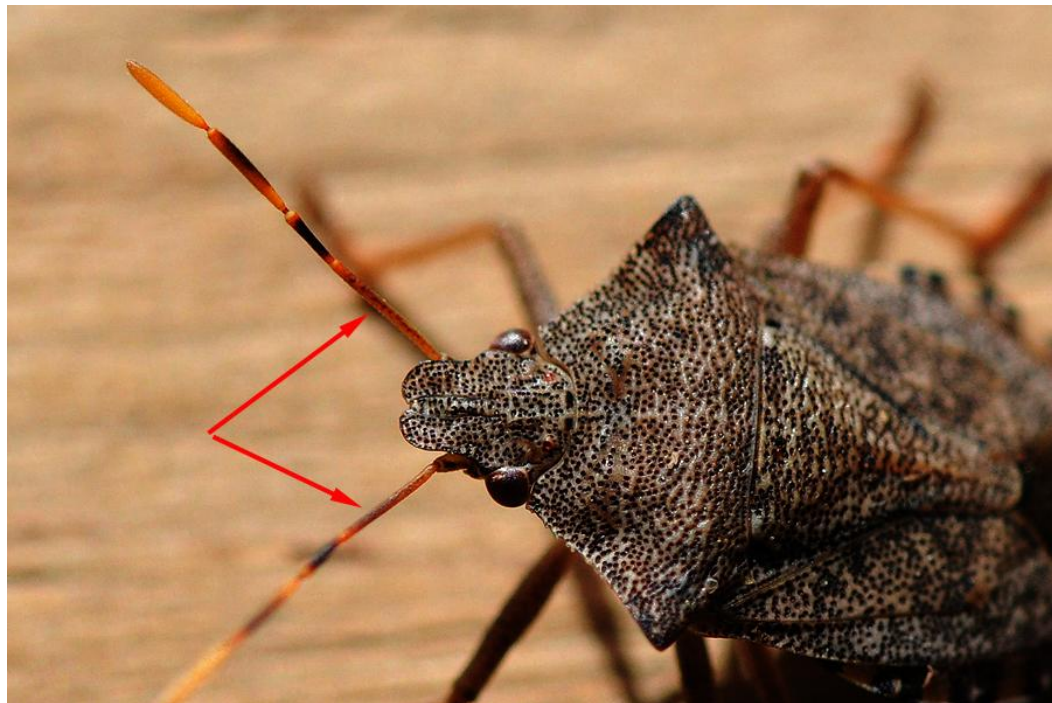


Foto 11: *Arma custos*. Segundo artejo antenal de color naranja.



Foto 12: *Rhacognathus punctatus*. Se aprecian las antenas sin marcas naranjas y con el segundo artejo de longitud parecida al tercero (a), las extensiones del pronoto redondeadas (b), y el ápice del escutelo ancho y redondeado (c)



4- (4a) Punta lateral del pronoto muy pronunciada. Conexivo del mismo color que el tegumento (Foto 13).....5



Foto 13: *Picromerus bidens*. Se aprecia el gran desarrollo de la extensión lateral del pronoto.

(4b) Punta lateral del pronoto poco pronunciada. Conexivo levemente ajedrezado en amarillo. Tegumento amarillo oscuro. Ninfas más amarillentas que las demás (Fotos 14 y 15).....**ARMA CUSTOS**
(Fabricius, 1794)

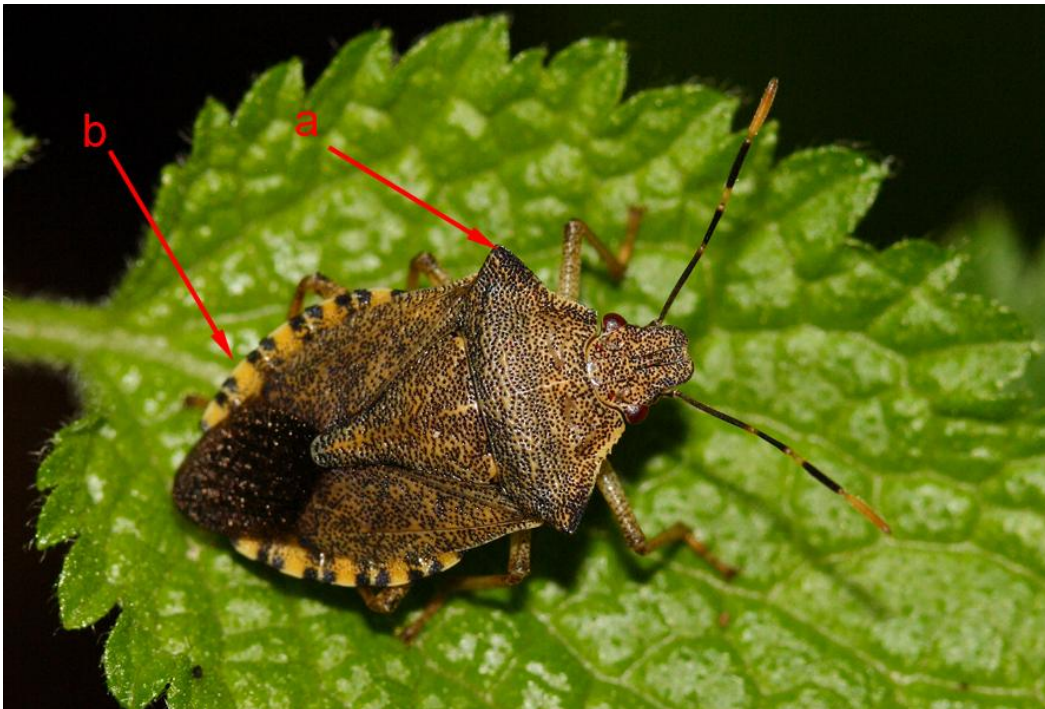


Foto 14: *Arma custos*. Se observan las extensiones laterales poco pronunciadas (a) y el conexivo ajedrezado de amarillo (b)



Foto 15: *Arma custos* (Ninfa).



- 5- (5a) Antenas de color naranja por completo (Foto 16).....**PICROMERUS BIDENS**
(Fabricius, 1794)
- (5b) Antenas de color naranja con la parte distal de los artejos negra (Foto 17).....**PICROMERUS NIGRIDENS**
(Fabricius, 1803)



Foto 16: *Picromerus bidens*. Se aprecia la antena completamente naranja, y el gran desarrollo de las expansiones laterales del pronoto.

Foto 17: *Picromerus nigridens*. Se aprecia el oscurecimiento de la parte distal de los tres últimos artejos antenales.

AGRADECIMIENTOS:

- Coordinación: Nacho Cabellos
- Textos: Luis Vivas
- Maquetación: Antonio Pedreira
- Fotos: Enrique Gil Alcubilla (Foto 5)
Esperança Alomar (Fotos 1, 2 y 11)
Tristan Bantock (Foto 9)
Paul Brock (Foto 12)
Javier Ferreiro Garrido (Foto 7)
Valter Jacinto (Foto 17)
Carmen Juárez y Pedro Do Rego (Foto 15)
Félix Latorre (Foto 6)
José Ignacio Pascual (16)
Juan José Rozadilla (Foto 13)
José Manuel Sesma (Fotos 3 y 14)
Gonzalo Sancho (Foto 8)
Ferrán Turmo (Fotos 4 y 10)
Endika Ussia (Introducción)

PÁGINAS Y ENTIDADES QUE COLABORAN CON EL PROYECTO TAXOFOTO:



BLOGS QUE COLABORAN CON EL PROYECTO TAXOFOTO:

- ◆ <http://canopycollserola.wordpress.com/>
- ◆ <http://valdavia.blogspot.com/>